

CESAME^{MAG}



L'UPMS
LA PETITE MAISON
L'INTERVIEW
LA MINUTE JURIDIQUE
ET PLEIN D'AUTRES SUJETS...

DOSSIER :
OBJECTIF CERTIFIÉ

CONTRIBUEZ AUX PROCHAINS NUMÉROS

Pour partager un évènement, un projet en cours, une idée de dossier ou mettre en valeur une profession, vous pouvez transmettre vos éléments en écrivant directement à **communication@ch-cesame-angers.fr**

Merci pour votre collaboration.



ILLUSTRATEURS RECHERCHÉS

Le CESAME Mag recherche des professionnels souhaitant proposer leurs talents pour la réalisation des prochaines couvertures.

Si vous avez un attrait pour le dessin ou l'illustration (uniquement sur tablette) veuillez contacter Leelou BOURLON, chargée de communication au 02 41 80 68 08 ou par mail à l'adresse suivante : **communication@ch-cesame-angers.fr**



Directeur de publication : Benoît FOUCHER
Rédactrice en chef : Jeanne APPEAU
Secrétaires de rédaction : Béatrice CHÂTEAU-GAUTIER et Leelou BOURLON
Mise en page : Athénaïs PELTIER, Louise PIAT et Etienne LAFARGA
Couverture : Isabelle RENOU
Comité de rédaction : Pierre DEPRAZ, Sylvie MENJON, Stéphanie RIBE, Jean-Baptiste ROGÉ et Nicolas THOMAS



M. Benoît FOUCHER, Directeur

Édito

Pour ce numéro 22 du CESAME MAG, nous vous proposons un dossier central consacré à un temps fort pour notre établissement : la certification. Pourquoi être certifié ? Quels sont les objectifs et les enjeux, individuels et collectifs ? Vous découvrirez l'essentiel en quelques pages, à travers un retour sur l'auto-évaluation réalisée de mars à juin, les grandes étapes de la préparation à la visite de certification, et un focus pratique pour bien s'y préparer... y compris en révisant de façon ludique grâce au jeu des "incollables".

Dans la rubrique Au cœur du CESAME, plusieurs articles mettent en lumière des projets récents : l'ouverture de l'Unité de Préparation au Médico-Social (UPSM), un focus sur les réalisations du groupe "patients ressources" et la "petite maison", désormais ouverte à de nouveaux usages.

Ce numéro accorde également une large place à la culture, qui continue d'animer le CESAME et ses espaces : un concert dans le parc avec un artiste des Z'Éclectiques, l'atelier "Ces âmes sensibles", les

expositions « Univers unis » et « Ciels et feuillages » portées par l'Arantèle, ainsi que la semaine culturelle "Juste avant l'été". Autant de moments de partage qui illustrent l'importance de l'ouverture et de la créativité dans nos pratiques.

Vous trouverez aussi, dans Demain CESAME, un point complet sur le projet de future blanchisserie du GIBA. Notre interview métier mettra à l'honneur les éducateurs de jeunes enfants, acteurs essentiels et parfois méconnus de l'accompagnement. La minute juridique sera consacrée à la notion de personne de confiance, avec des repères utiles pour la pratique professionnelle. Enfin, retour en images et en témoignages sur les événements qui ont rythmé l'été et impliqué équipes et usagers.

N'oubliez pas de consulter l'agenda : de nombreux rendez-vous vous attendent dans les prochaines semaines.

En vous souhaitant une très belle lecture, ainsi que de chaleureuses fêtes de fin d'année.

Sommaire





06 DOSSIER : OBJECTIF CERTIFIÉ

- 6 Objectif certifié
- 7 La phase d'auto-évaluation
- 9 Se préparer à la visite
- 10 Tout savoir sur la visite
- 12 Histoire de lire...

14 AU CŒUR DU CESAME

- 14 L'UPMS : une nouvelle unité-pont entre l'hôpital et le médico-social
- 16 Le groupe patients ressources : donner une voix active aux usagers
- 17 La Petite Maison : un lieu de rencontre ouvert à de nouveaux usages

18 LA MINUTE JURIDIQUE

- 18 La personne de confiance, comment procéder en psychiatrie ?

20 HORIZON CULTURE

- 20 Des notes en plein air : retour sur un après-midi unique
- 22 Expositions des usagers de l'Arantèle : « Univers Unis »
- 24 Le CESAME s'anime « Juste avant l'été » : retour sur la semaine culturelle

26 DEMAIN CESAME

- 26 Nouvelle Blanchisserie du GIBA : un chantier d'envergure au CESAME

28 L'INTERVIEW

- 28 Éducateur de jeunes enfants

30 RETOUR SUR NOS ÉVÈNEMENTS

- 30 « Gabarre-toi & jolokia » : nos différences sont une force !
- 32 Retour sur les Semaines d'Information sur la Santé Mentale 2025 au CESAME
- 33 À la découverte du parc habité

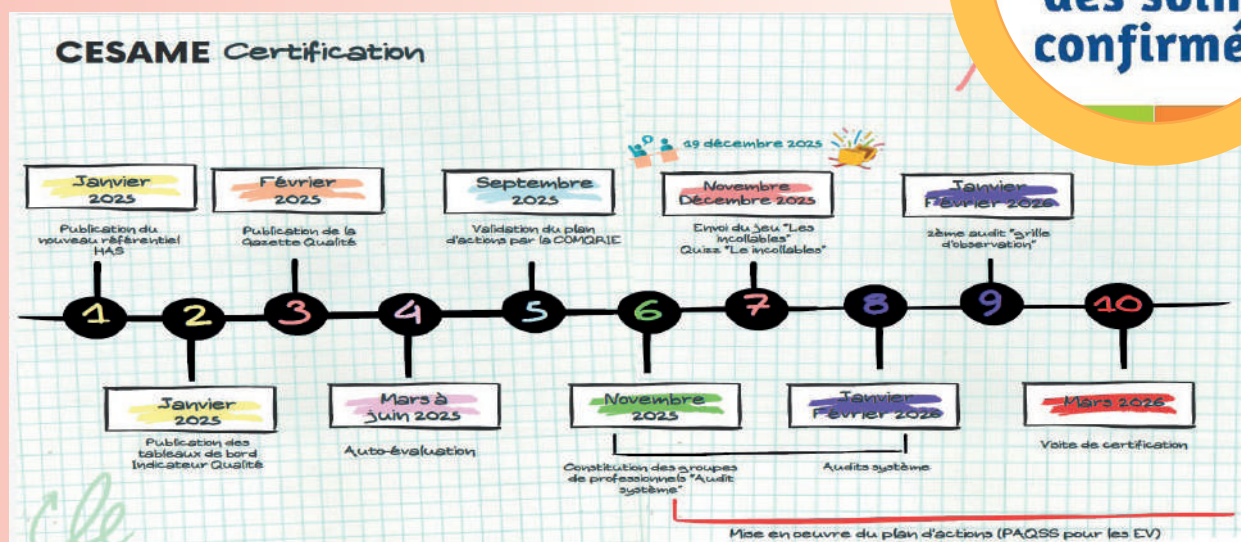
34 AGENDA

OBJECTIF CERTIFIÉ

Aujourd'hui, nous entrons dans la dernière ligne droite avant la venue des experts-visiteurs de la Haute Autorité de Santé (HAS) prévue en mars prochain. Le CESAME n'a pas attendu ce moment fort de la certification pour se préparer.

Certifié en 2022 avec la mention qualité des soins confirmée, l'établissement compte bien reitérer !

Revenons dans ce numéro sur les principales étapes de cette préparation résumée dans la frise ci-dessous.



LE NOUVEAU RÉFÉRENTIEL DE CERTIFICATION

La préparation du CESAME à la certification débute en janvier, avec la publication du nouveau référentiel de certification dont 6 critères portent sur la psychiatrie :

- ☐ Inclusion sociale
- ☐ Risque suicidaire
- ☐ Accès aux soins
- ☐ Électro-Convulsivo-Thérapie (ECT)
- ☐ Projet Territorial de Santé Mentale (PTSM)
- ☐ Isolement et contention*
- ☐ Examen somatique*

*Critères impératifs, c'est-à-dire à haut niveau d'exigence.

LA COMMUNICATION INTERNE SUR LA QUALITÉ ET LA SÉCURITÉ DES SOINS RENFORCÉE

La gazette de la qualité : elle met au 1^{er} plan les professionnels, notamment par des micro-trottoirs réalisés par les cadres de santé référents qualité.

Les indicateurs qualité (tableaux de bord) : ils permettent aux unités de soins d'évaluer chaque mois leurs pratiques. Le cadre de santé explique comment les indicateurs sont calculés (ou rejetés) ce qui permet aux équipes de mieux comprendre l'impact de leur pratiques sur l'évolution des indicateurs.

LA PHASE D'AUTO-ÉVALUATION

Réalisée en interne à partir des outils de la HAS, elle mobilise les professionnels de mars à juin. Voici quelques chiffres clés complémentaires à ceux diffusés dans le numéro hors-série de la gazette de la qualité et sur le portail qualité.

1 - LES RÉSULTATS DE L'AUTO-ÉVALUATION PAR CHAPITRE

Chapitre 1 : Le patient Point fort : l'engagement du patient dans son projet de soins	SCORE GLOBAL 75.82%
Chapitre 2 : Les équipes de soins Point fort : la coordination des équipes	SCORE GLOBAL 67.27%
Chapitre 3 : L'établissement Point fort : le positionnement du CESAME sur le territoire	SCORE GLOBAL 73.71%

2 - LE POINT DE VUE DES PATIENTS INTERVIEWÉS LORS DE L'AUTO-ÉVALUATION

À l'occasion de la méthode du patient traceur, 14 patients sont interviewés, tous profils confondus.

Les points positifs obtenant 100% de satisfaction :

- le respect de la confidentialité et du secret professionnel ;
- dès la prise de rendez-vous en consultation, l'information du patient sur les lieux, horaires, précautions préalables, type de consultation, nom du professionnel, modalités d'annulation ;
- la possibilité de désigner une personne à prévenir pour la sortie ou en cas de difficulté ;
- la préservation de l'autonomie du patient âgé.

Toujours du point de vue des patients interviewés, voici **les points à améliorer en priorité** :

- la présentation des représentants des usagers et de leurs missions ;
- la mise à disposition du livret d'accueil au patient hospitalisé, ou d'un passeport ambulatoire ;
- l'information sur le dispositif e-Satis ;
- la possibilité de recourir à un médiateur ;
- la possibilité de déclarer un évènement indésirable associé aux soins.

3 - UN FOCUS SUR LES 4 PARCOURS TRA-CEURS RÉALISÉS

- patient admis en soins sans consentement à l'Unité Psychiatrique d'Accueil et d'Orientation (UPAO) puis transféré en Unité d'Hospitalisation Complète (UHC) Loire 2 ;
- patient pris en charge par l'Équipe Psychiatrique d'Intervention de Crise (EPIC) ;
- patient orienté vers le Centre Médico-Psychologique (CMP), après hospitalisation ;
- organisation d'un relai entre le Département de Soins pour Adolescents (DSA) et un CMP de psychiatrie adulte.

Du point de vue des professionnels, les points forts concernent :

- le projet de soins co-construit avec le patient ;
- le recours à une assistance sociale proposé au patient, en fonction du besoin ;
- la mise en œuvre de projets de réhabilitation psychosociale ;
- le système d'information permettant aux professionnels un accès simultané à l'ensemble des données utiles à la prise en charge du patient ;
- l'examen somatique du patient réalisé à l'admission ;
- les sacs d'urgence.

Les principaux axes d'amélioration portent sur :

- le recueil des directives anticipées ;
- le risque suicidaire évalué au moyen d'outils connus des professionnels et tracé ;
- le développement de la Guide Prévention et Soins (GPS) ;
- le recours à la télésanté ;
- la remise systématique au patient de la lettre de liaison à la sortie ;
- le suivi d'indicateurs de pratique clinique ;
- l'alimentation du dossier médical partagé du patient de Mon Espace Santé.

4 - LES 19 TRACEURS CIBLÉS

Chiffres clés

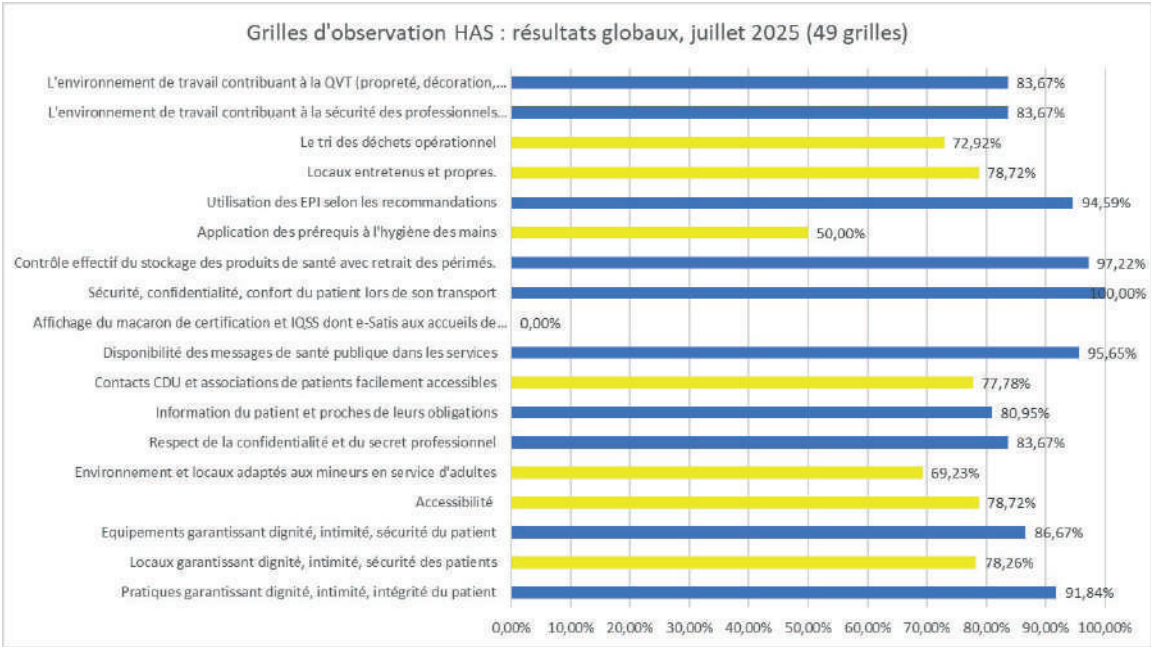
- bonnes pratiques d'isolement/contention : **61,11%** ;
- pertinence du recours à des mesures de restriction de liberté : **96%** ;
- respect des précautions standards d'hygiène : **36,67%** ;
- respect des précautions complémentaires d'hygiène : **84,03%** ;
- culture de déclaration des évènements indésirables : **63,33%** ;

- prévention des risques liés à l'ECT : **80%** ;
- conciliation médicamenteuse : **91%** ;
- bonnes pratiques de prescription des médicaments : **51%** ;
- bonnes pratiques de dispensation des médicaments : **76,98%** ;
- bonnes pratiques d'approvisionnement des produits de santé : **95%** ;
- bonnes pratiques d'administration des médicaments : **76,39%** ;
- prévention des risques d'erreur médicamenteuse : **59,38%** ;
- Promotion de l'Auto-Administration des Médicaments (PAAM) par le patient en cours d'hospitalisation : **100%** ;
- pertinence des prescriptions d'antibiotiques : **51,67%**.

5 -LES GRILLES D'OBSERVATION

49 grilles sont complétées dans le binôme médecin/cadre de santé de chaque unité de soins. En jaune, les résultats inférieurs à 80%.

Une nouvelle campagne d'observation est prévue début 2026, pour évaluer les progrès suite à la mise en place d'actions d'amélioration personnalisées dans les unités.



SE PRÉPARER À LA VISITE

VALIDATION DU PLAN D'ACTIONS PAR LA COMQRIE

En septembre, la COMmission Qualité, RISques et Évaluation (COMQRIE) s'appuie sur les résultats de l'auto-évaluation pour établir la liste des actions d'amélioration à mettre en œuvre avant la visite de certification. Il s'agit par exemple d'actions sur l'information du patient, son intimité, les urgences vitales, l'isolement et la contention, la prise en charge médicamenteuse, etc.

Elles viennent enrichir le plan d'actions d'amélioration de l'établissement, que les experts-visiteurs appellent le Programme d'Amélioration continue de la Qualité et de la Sécurité des Soins (PAQSS).

Ce plan d'actions est consultable sur la page d'accueil du portail qualité rubrique :

« CERTIFICATION : RÉSULTATS D'AUTO-ÉVALUATION ET PLAN D'ACTIONS ».

Nous vous conseillons de le consulter et de repérer les actions applicables dans votre unité. La question est susceptible d'être posée par les experts-visiteurs.

LES AUDITS SYSTÈMES

L'heure est venue de préparer les professionnels qui vont rencontrer les experts-visiteurs dans le cadre des audits système. La liste des personnes pressenties élaborée par le bureau de la COMQRIE est soumise pour validation au Directoire. Une fois constitués, les groupes vont se réunir et s'approprier les grilles d'entretien de la HAS, préparer les réponses et les documents preuves associés.

Voici l'intitulé des groupes :

- positionnement territorial ;
- engagement patient ;
- maîtrise par la qualité et les risques ;
- maîtrise des ressources professionnelles ;
- risques numériques ;
- représentants des usagers ;
- encadrement.

UN JEU POUR SE PRÉPARER ET S'ENTRAÎNER À LA VISITE



Chacun d'entre nous est susceptible de répondre aux questions des experts-visiteurs de la HAS. Les entretiens ne sont pas réservés à la gouvernance.

Pour être plus à l'aise le moment venu, nous avons adapté le jeu **les incollables** au thème « la qualité et la sécurité des soins ». Chaque professionnel dispose d'un exemplaire. Il existe une version pour les professionnels exerçant dans un service de soins, et une version pour les autres professionnels. L'outil est composé de 12 thèmes déclinés en fiches contenant chacune une liste de questions (mais pas les réponses !). Voici les thèmes :

- le respect du patient ;
- les patients mineurs ou âgés ;
- l'isolement et la contention ;
- les événements indésirables ;
- l'expérience du patient ;
- l'hygiène ;
- les situations sanitaires exceptionnelles ;
- la démarche qualité ;
- les soins somatiques ;
- les urgences vitales ;
- la prise en charge médicamenteuse ;
- les risques numériques.

Vous avez jusqu'au 18 décembre pour aborder toutes les questions.

Vous encadrez une équipe ? Nous vous invitons à la soutenir dans cette préparation, d'autant plus qu'un quiz s'appuyant sur les incollables sera organisé le 19 décembre.

Ce jour-là, un professionnel de chaque service participera au quiz et représentera son service soutenu par ses collègues qui viendront l'encourager. Les réponses ne seront dévoilées qu'au moment du quiz. Mais rassurez-vous. Des indices vous sont fournis dans les fiches...

Le participant qui aura obtenu le score le plus élevé gagnera le super lot pour son service. Et il y aura des lots de consolation. Et peut-être d'autres surprises, les cadres de santé référents qualité, très impliqués dans l'organisation de cet événement, bouillonnent d'idées pour le rendre la plus ludique possible, avec l'aide précieuse du service communication.

Vous exercez dans un service administratif, technique, ou encore logistique, votre participation à cet événement est également souhaitée. Nous comptons sur vous.

Chaque service est donc invité à identifier dès à présent son rapporteur pour le quiz, et d'ici au 19 décembre, à s'entraîner à répondre aux questions des incollables et avoir une chance de gagner un lot.

**SI VOUS AVEZ L'ESPRIT DE
COMPÉTITION, RENDEZ-
VOUS LE 19 DÉCEMBRE À
9H, SALLE POLYVALENTE.**

TOUT SAVOIR SUR LA VISITE

COMMENT SE DÉROULE LA VISITE ?

Elle se déroule selon un calendrier de visite établi entre la HAS et le CESAME.

Une équipe d'experts-visiteurs (professionnels de santé dont des certains exerçant en psychiatrie) passera plusieurs jours au CESAME, sur le site de Sainte Gemmes sur Loire mais également dans les structures extrahospitalières. Les experts-visiteurs s'entretiendront avec les patients et les professionnels, dans les unités visitées. Des rencontres avec des groupes de professionnels, et des représentants des usagers sont aussi prévues.

LES NOUVEAUTÉS DE CE 6^E CYCLE :

- un expert-visiteur numérique intervenant une journée pour évaluer les connaissances des professionnels sur les risques numériques ;
- des échanges spontanés avec les patients lors des parcours traceurs, en plus des entretiens programmés dans le cadre des patients traceurs ;
- de nouveaux traceurs ciblés sur les restrictions de liberté et l'isolement en psychiatrie, en plus des traceurs existants (médicaments, événements indésirables, risque infectieux) ;
- un audit système avec l'encadrement médical et paramédical (la liste des participants est en cours) ;
- la visite de nuit supprimée par principe, ajoutée si besoin ;
- de nouvelles thématiques : éco-soins, intelligence artificielle.

LES RISQUES NUMÉRIQUES :

Soyez prêts ! Tous les professionnels (soignants, administratifs, techniques, logistiques) peuvent être interrogés sur :

- l'identification des patients ;
- la gestion des mots de passe ;
- la conduite à tenir en cas de cyberattaque ou d'incident informatique ;
- l'accès au Dossier Médical Partagé et à « Mon Espace Santé » ;

- la conservation des données médicales ;
- l'usage des messageries sécurisées ;
- le télétravail ;
- la continuité d'activité en cas de panne informatique ;
- l'utilisation des dispositifs médicaux numériques, faisant appel ou non à l'intelligence artificielle.

Besoin d'un rappel des bonnes pratiques ?
Contactez le DIM et le service informatique.

LES OBSERVATIONS :

Restez vigilants. Les experts-visiteurs remplissent une grille d'observation lors de chacun de leurs déplacements. Ils vérifient notamment :

- l'accessibilité et la propreté des locaux ;
- l'hygiène ;
- la confidentialité ;
- le stockage des médicaments ;
- le tri des déchets.

Demandez la grille d'observation à votre cadre pour vérifier la conformité de votre unité. Une 2^e évaluation interne aura lieu début 2026 pour mesurer les progrès.

LE RAPPORT

Au terme de leur visite, les experts-visiteurs rédigent un rapport sur lequel la commission de certification de la HAS s'appuie pour définir le niveau de certification de l'établissement de santé.

La HAS peut prononcer trois types de décision :

- **une décision de certification** valable quatre ans qu'elle peut assortir d'une mention ;
- **une décision de non-certification** impliquant la mise en œuvre d'une nouvelle procédure dans un délai défini par la HAS selon la criticité des écarts constatés et maximum de deux ans ;
- **une décision de certification sous conditions** : une nouvelle procédure est alors programmée dans un délai défini par la HAS selon la criticité des écarts constatés et de deux ans maximum. À l'issue de cette seconde procédure, la HAS constate si l'établissement a rempli les conditions pour être certifié. Elle prononce alors une décision de certification, avec ou sans mention, à défaut, une décision de non certification.

**Souhaitons que les progrès
accomplis depuis la dernière visite
soient valorisés en mars prochain !
Merci à tous pour votre implication
dans ce 6ème cycle.**

En 2022, le CESAME a été certifié qualité des soins confirmée.



CERTIFICATION ET QUALITÉ DES SOINS [DOSSIER]

REVUE DE L'INFIRMIÈRE, 239 (2018), 15-28.

Depuis 1999, l'accréditation, devenue depuis la certification, est obligatoire. La V2014 a pour objectif d'évaluer la capacité de la structure à assurer la qualité des soins et à gérer les risques en fonction de ses spécificités, à expertiser les prises en charge et à impliquer les professionnels. Il existe deux types de visites : l'audit de processus et le patient traceur, ce qui permet d'envisager à la fois les aspects humains et organisationnels. La Haute Autorité de Santé propose des outils afin d'accompagner les démarches : l'entrée dans la procédure, le compte qualité, la visite de certification, le rapport de certification et le suivi. L'expert-visiteur est un professionnel de santé expérimenté exerçant en établissement, mandaté par la HAS pour réaliser les visites de certification. Les équipes ressortent enrichies de cette expérience. [Résumé d'éditeur] Au sommaire de ce dossier : Visite de certification et management de la qualité et des risques ; La certification, le regard de l'autre ; Déclinaison de la politique qualité au sein d'un établissement ; Retour d'expérience de l'hospitalisation à domicile ; Certification, expérience de terrain d'un cadre et de son équipe.

CAUDRON Emmanuelle, GUILLOUET Sonia, PAPIN
MORARDET Maud, DELASSUS Eric, CHOMAT JABOULAY
Sabine, DI SANTOLO Cécile, THIBAUT Catherine,
GUILLOUET Sonia

LA CERTIFICATION,... AVEC OPPORTUNITÉ D'AMÉLIORATION

SOINS AIDES SOIGNANTES, 120 (2024), 27-28.

La certification des établissements est un processus récurrent. Elle s'appuie sur des critères récemment renouvelés et qui prennent davantage en compte l'avis des patients ou résidents sur les soins qu'ils ont reçus. Les professionnels sont partie prenante du processus ; c'est l'occasion de valoriser leurs pratiques. [Résumé d'auteur]

HACHIKDJIAN Lionel

LE PARCOURS TRACEUR, UNE NOUVELLE MÉTHODOLOGIE D'ÉVALUATION DES PARCOURS PATIENT

OBJECTIF SOINS & MANAGEMENT, 282 (2021), 34-37.

La nouvelle procédure de certification des établissements de santé par la Haute Autorité de Santé (HAS) a été dévoilée en novembre 2020. Alors que le lancement de la V2020 était attendu au printemps 2020, la procédure a été révisée, suite à la crise sanitaire de la Covid-19, et adaptée à la lumière des échanges ayant eu lieu dans le cadre du Ségur de la santé. Ainsi, renommée Certification des établissements de santé pour la qualité des soins, la nouvelle procédure ambitionne de simplifier le dispositif, de médicaliser et s'adapter aux évolutions du système de santé. [Résumé d'éditeur]

MATHON Annabelle

IMPLICATION DE L'AIDE-SOIGNANT DANS LA CERTIFICATION DES ÉTABLISSEMENTS DE SANTÉ

SOINS AIDES SOIGNANTES, 113 (2023), 18-19.

La certification des établissements de santé pour la qualité des soins, mission confiée à la Haute Autorité de Santé, est une procédure d'évaluation du niveau de qualité et de sécurité des soins des établissements de santé publics et privés. Elle est obligatoire et se déroule tous les quatre ans. Le référentiel de certification actuel comporte de nombreux critères évaluant les prestations de l'équipe de soins, l'aide-soignant se trouve fortement impliqué. [Résumé d'auteur]

BOURZEAU Madeleine

HAUTE AUTORITÉ DE SANTÉ

Certification des établissements de santé pour la qualité des soins. Version 2025. Référentiel.

Saint-Denis-la Plaine : Haute Autorité de Santé; 2024.

https://www.has-sante.fr/upload/docs/application/pdf/2025-01/referentiel_certification_es_qualite_des_soins_version_2025.pdf

CERTIFICATION/ETABLISSEMENTDESANTE/DEMARCHE
QUALITE/QUALITE DES SOINS/REFERENTIEL

SANTÉ MENTALE ET PSYCHIATRIE : UN ENGAGEMENT RENOUVELÉ DE LA HAUTE AUTORITÉ DE SANTÉ POUR LES ANNÉES 2025-2030

LES TRIBUNES DE LA SANTE : SEVE, 83 (2025), 57-68.

La Haute Autorité de Santé (HAS) organise depuis 2013 ses travaux dans le champ de la santé mentale et de la psychiatrie sous la forme de programmes pluriannuels prospectifs et évolutifs, dans une démarche impliquant les associations d'usagers et de familles/proches, les organisations professionnelles les fédérations d'établissements et les institutionnels.

Elle se mobilise sur l'ensemble de ses missions, tournées vers la santé au sens le plus large : recommander les bonnes pratiques, sur différentes thématiques, telles que la santé mentale et la psychiatrie de l'enfant et de l'adolescent, les droits des patients et la sécurité en psychiatrie et les troubles du neurodéveloppement ; mesurer et améliorer la qualité, y compris dans les établissements autorisés en psychiatrie, par le biais de la mesure d'Indicateurs de Qualité et de Sécurité des Soins (IQSS) et de la certification des établissements de santé ; évaluer les médicaments, dispositifs médicaux et actes professionnels en vue de leur remboursement. En 2025, la HAS poursuit son engagement dans le champ de la santé mentale et de la psychiatrie en adoptant un programme de travail pour la période 2025-2030 et en faisant de ce champ un axe prioritaire de son projet stratégique. [Résumé d'auteur]

PRIGENT Amélie, LE BAIL Morgane, LANSIAUX Amélie, COMPAGNON Claire, COLLET Lionel

HAUTE AUTORITÉ DE SANTÉ

Certification des établissements de santé pour la qualité des soins. Version 2025. Guide méthodologique.

Saint-Denis-la Plaine : Haute Autorité de Santé; 2024.

https://www.has-sante.fr/upload/docs/application/pdf/2025-01/guide_methodologique_certification_es_version_2025.pdf

**CERTIFICATION/METHODOLOGIE/ETABLISSEMENT
DE SANTE/DEMARCHE QUALITE/QUALITE DES SOINS**

QUALITÉ ET SÉCURITÉ EN ÉTABLISSEMENT DE SANTÉ : PANORAMA DE LA GESTION DES RISQUES EN FRANCE : 2019-2020

BORDEAUX : LEH EDITION; 2020.

La gestion des risques est devenue depuis une vingtaine d'années un élément crucial de pilotage et un accélérateur de performances pour les organisations complexes du monde de la santé. L'évolution des technologies comme la robotisation, l'Intelligence Artificielle mais aussi le changement des organisations liées aux restructurations exigées par les institutions, nous amène à repenser notre gouvernance des risques.

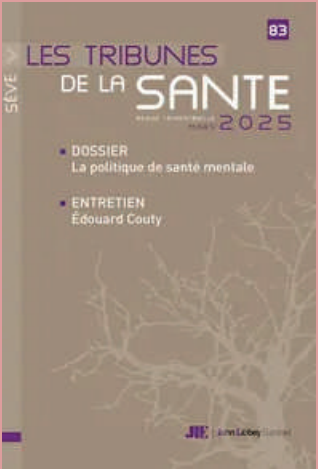
Le temps de la sécurité réglée est terminé. Désormais, il faut concevoir un autre paradigme qui est celui de la sécurité gérée. Dans cette nouvelle édition, le parti pris d'éviter les axes conceptuels et d'aller au plus proche des acteurs de santé a été un axe de travail essentiel, apportant un éclairage et une vision pratique des situations à risque vécues par les professionnels de santé. Le lecteur y découvrira des expériences d'acteurs de santé confrontés au jour le jour à des organisations managériales partiellement sécurisées.

Ainsi, se croisent ouvertement des idées et des postures sur des activités très différentes. Il paraît impensable que la sécurité ne fasse pas partie des priorités fondamentales pour un organisme ou une structure générant de la santé. Le comprendre c'est générer de la qualité et de la sécurité pour le patient.

BERTRAND Eric, SCHLATTER Joël, BISAILLON Suzanne



**Vous pouvez retrouver toutes
ces documents au centre de
documentation.**



L'UPMS : UNE NOUVELLE UNITÉ-PONT ENTRE L'HÔPITAL ET LE MÉDICO - SOCIAL

Depuis le 15 juillet, le CESAME a ouvert une nouvelle unité, l'Unité de Préparation au Médico-Social (UPMS). Sa mission est d'accompagner les patients en attente d'un lieu de vie adapté, en les aidant à préparer sereinement leur intégration dans une structure médico-sociale.

Pensée comme un espace de transition entre l'hospitalisation et l'entrée dans une structure médico-sociale, l'UPMS a donc pour vocation d'aider les patients à construire, accepter et s'approprier leur futur cadre de vie. Ce service prend en compte leur parcours, leurs ressources, leurs besoins spécifiques et surtout, leurs souhaits, en plaçant le projet de vie au cœur de l'accompagnement.

**C'EST LE POINT FINAL
DE MON PARCOURS
DE SOINS**

UN POSITIONNEMENT UNIQUE : ENTRE LIEU DE SOINS ET LIEU DE VIE

L'UPMS se situe à l'interface du secteur sanitaire et du secteur médico-social, ce qui confère à l'équipe soignante une responsabilité particulière. Il s'agit à la fois de maintenir une qualité de soins adaptée, tout en amorçant une transition vers un mode d'accompagnement davantage centré sur la vie quotidienne, l'autonomie et l'intégration sociale.

Ce positionnement hybride demande aux professionnels une agilité constante : il faut concilier les exigences d'un environnement hospitalier avec celles d'un lieu de vie, dans lequel chaque patient est accompagné non seulement en tant que personne soignée, mais aussi comme futur résident.

UNE ÉQUIPE PLURIDISCIPLINAIRE ENGAGÉE DANS UN ACCOMPAGNEMENT GLOBAL

Au sein de l'UPMS, l'accompagnement repose sur une dynamique de co-construction du projet de vie, au rythme de chaque personne. L'équipe pluridisciplinaire travaille de concert pour proposer un accompagnement individualisé.

Le rôle de l'assistante sociale est ici central : elle coordonne un important travail de réseau avec les partenaires extérieurs afin de faciliter les démarches administratives et d'organiser les orientations vers les structures adaptées.



Salle d'attente UPMS



« Je me sens bien »,
 « C'est ici que je me sens le mieux »,
 « Tout va bien, impeccable »,
 « C'est calme ».

UN LIEU DE RÉASSURANCE ET DE RÉADAPTATION

L'environnement de l'unité est pensé pour être rassurant, structurant et apaisant. Il favorise la réappropriation du quotidien, en douceur. Les patients expriment souvent un sentiment de bien-être.



“ **CEUX QUI SOIGNENT Y
 METTENT DU SIEN** ”

Des activités sont proposées afin de soutenir la socialisation, stimuler l'autonomie et restaurer les repères. La relation humaine est au cœur de cet accompagnement. L'accès à des plaisirs simples - musique, convivialité, moments partagés - constitue un levier essentiel dans cette étape de préparation.



UN TREMPLIN VERS UNE NOUVELLE ÉTAPE DE VIE

L'ouverture de l'UPMS représente une étape clé dans le parcours de soins et de vie des patients en situation de fragilité psychique. Elle illustre l'engagement de l'établissement à ne pas limiter l'accompagnement au seul soin, mais à envisager chaque personne dans la globalité de son histoire et de son devenir.

En valorisant les compétences de chacun, en soutenant leur autonomie et en construisant un lien étroit avec les structures médico-sociales, l'UPMS incarne une vision intégrée de la prise en charge, où le soin s'articule pleinement avec la vie.

LE GROUPE PATIENTS RESSOURCES : DONNER UNE VOIX ACTIVE AUX USAGERS

Depuis longtemps, le CESAME invite les patients à s'exprimer sur leurs conditions de prise en charge, à travers des réunions soignants-soignés, la méthode du patient traceur, des questionnaires, entretiens ou enquêtes qualité. Ces démarches ont permis, ponctuellement et localement, de faire évoluer certaines pratiques au sein des unités de soins.

Mais une nouvelle étape a été franchie : aller plus loin dans cette dynamique pour faire évoluer les pratiques à l'échelle de l'établissement, à partir des observations et des propositions des usagers. C'est dans cet esprit qu'est né le Groupe Patients Ressources, dont la mission est d'identifier des axes d'amélioration et de définir comment associer concrètement les usagers à la mise en œuvre des évolutions de nos prises en charge.

UN GROUPE COLLABORATIF

Le Groupe Patients Ressources s'est réuni pour la première fois le 1er octobre 2024 au CESAME.

Il est composé de patients et de professionnels, et co-animé par un médecin référent, la direction des soins et la cellule qualité.

Son objectif : s'appuyer sur l'expérience vécue des patients volontaires pour réfléchir à des procédures qualité ou à des politiques de soins les concernant directement.

Les pistes de travail identifiées et les propositions d'actions sont ensuite relayées par la direction des usagers et la direction des soins auprès des directions, des professionnels et/ou des instances concernées, notamment la COMQRIE, pour leur mise en œuvre concrète.



DÉJÀ DES RÉSULTATS !

Les premiers travaux du groupe ont déjà permis de belles avancées :

- évolution de l'usage de la Petite Maison et réécriture de son règlement intérieur ;
- réflexion sur la mise à jour du livret d'accueil patient, portée par la direction des usagers ;
- amélioration de la communication interne autour d'Irigoflex pour faciliter l'accès aux transports en commun ;
- première approche d'un audit QualityRights, associant usagers et familles ;
- soutien à la création d'une association de patients atteints de troubles bipolaires : Argos 2001.

Fort de cette dynamique, le Groupe Patients Ressources poursuivra ses travaux de manière régulière, afin d'identifier de nouvelles pistes et de construire, pas à pas, un plan d'actions pour l'année à venir.

LA PETITE MAISON : UN LIEU DE RENCONTRE OUVERT À DE NOUVEAUX USAGES

Créée il y a une quinzaine d'années par le groupe Parentalité (aujourd'hui dissous), la Petite Maison avait pour vocation initiale de favoriser les visites des enfants auprès de leurs parents hospitalisés, afin de préserver et soutenir leurs liens familiaux.

Lieu calme, chaleureux et aménagé pour de jeunes enfants, la Petite Maison, située à l'orée du CESAME, offre un espace d'accueil en dehors des unités de soins. Ces visites, encadrées par un soignant, se déroulent dans un cadre apaisant et sécurisé.

UN NOUVEL ÉLAN POUR LA PETITE MAISON

Depuis le 1^{er} octobre 2024, le Groupe Patients Ressources a souhaité donner un nouvel élan à ce lieu en élargissant ses conditions d'accès.

Des patients adultes ont en effet exprimé le souhait de pouvoir recevoir leurs proches dans un endroit convivial, permettant d'accueillir des visiteurs venus de loin ou de partager un moment autour d'un goûter.


Constatant la disponibilité de certains créneaux, le groupe a proposé d'ouvrir la Petite Maison à ces usages. La médiatisation des visites n'est donc plus systématique, les contextes d'accueil étant désormais variés.

Afin de préserver la vocation première du lieu, notamment en direction des jeunes enfants, des règles d'utilisation ont été définies. Elles figurent dans une charte d'usage rédigée par le groupe, et l'accès à la Petite Maison reste placé sous la responsabilité des équipes soignantes.

L'entretien du lieu continue d'être assuré par les Agents des Services Hospitaliers (ASH) du pôle Maine.

Ainsi, la Petite Maison demeure un espace privilégié, à la fois protecteur pour les enfants et désormais convivial pour tous, favorisant les liens entre patients et proches.

Règlement intérieur de la petite maison




Article 1 - Désignation
Le CESAME propose un lieu consacré à la rencontre organisée entre un usager hospitalisé et un ou des proche(s).
Il est ouvert et équipé à l'accueil des mineurs.


Article 2 - Objet
La Petite Maison se veut un lieu d'accueil adapté en dehors des lieux de soins pour favoriser la rencontre entre un usager hospitalisé au CESAME et son entourage.

Article 3 - Modalités de fonctionnement
Pour les rencontres, les usagers seront accompagnés jusqu'à la Petite Maison par un soignant et les visites seront médiatisées si nécessaire.
Les proches doivent se présenter au niveau du service de soins qui accueille l'usager.
L'entretien de la Petite Maison est assuré par les agents d'hygiène hospitalière de l'URP Maine.

Charte d'utilisation
Les soignants engagés sont :

- Chargés de la réservation du lieu – modalités :
 - La réservation se fait par le biais d'un planning Outlook : Outlook /  (en bas à gauche) / Dossiers / Dossiers publics / Tous les dossiers publics / La petite maison ;
 - La réservation sera faite au nom de l'unité de soins avec les initiales de l'usager ;
 - Le créneau réservé doit inclure le temps de remise en état des locaux ;
 - Les clefs seront à prendre et à rendre au standard.
- Chargés d'accompagner l'usager à l'aller et au retour.
- Chargés de laisser le lieu dans un état permettant la rencontre suivante dans de bonnes conditions.

Article 4 - Évaluation et suivi
Le groupe patients ressources est référent de ce lieu et assure le suivi de son utilisation. Une évaluation annuelle sera réalisée et transmise à la commission des usagers et au groupe Familles.

Conception service communication CESAME - 30.06.2025

Intérieur de la petite maison



LA PERSONNE DE CONFIANCE, COMMENT PROCÉDER EN PSYCHIATRIE ?



La loi permet à toute personne hospitalisée de désigner une personne de confiance, pour l'accompagner dans son parcours et exprimer sa volonté lorsqu'elle n'est pas en état de le faire.

Origines et cadre juridique

La notion de personne de confiance a été officiellement consacrée par la loi du 4 mars 2002 relative aux droits des malades et à la qualité du système de santé, codifiée à l'article L. 1111-6 du Code de la santé publique. Cette loi marque une avancée majeure dans la reconnaissance des droits des patients.

Initialement pensée pour garantir l'expression de la volonté de la personne malade en toutes circonstances, on constate que les contours de ses missions ont évolué au fil des ans et des modifications législatives.

Dès 1998, le Comité Consultatif National d'Éthique en dessinait les contours, dans son avis n°58, recommandant la « possibilité pour toute personne de désigner pour elle-même un représentant chargé d'être l'interlocuteur des médecins aux moments où elle est hors d'état elle-même d'exprimer ses choix », considérant que dans ces moments particuliers, les patients étaient alors « livrés à un certain arbitraire des médecins ».

Ainsi, il est énoncé que cette personne « serait, pour les médecins, la première personne à informer, et à consulter sur les choix à faire, pendant que le patient est dans l'incapacité de répondre par lui-même ».

La notion de personne de confiance sera rapidement enrichie par la loi dite Leonetti de 2005, créatrice des droits en faveur des personnes en fin de vie.

Et même si la notion de personne de confiance n'a pas été créée pour les usagers de la psychiatrie, on perçoit bien sa pertinence quand il s'agit de s'appuyer sur un proche « sachant » lorsque le patient n'est pas en mesure d'exprimer lui-même ses choix. On pense notamment aux soins sans consentement.

Ceci étant dit, il est important de rappeler que la personne de confiance ne décide pas à la place du patient, elle témoigne auprès des soignants de la volonté du patient.

À NOTER

La notion de personne de confiance ne peut être pensée isolément, sans se référer à la question du consentement aux soins. C'est parce que le patient recherche un étayage qu'il doit pouvoir s'appuyer sur la personne de son choix pour le soutenir dans les décisions importantes concernant sa santé.

De même, c'est parce qu'il sait que, possiblement, il est susceptible à un moment de sa maladie de ne pas être en mesure d'exprimer son consentement qu'il choisit de désigner une personne chargée d'exprimer ses souhaits.

Rôle et missions

La personne de confiance exerce deux missions complémentaires selon l'état de santé et la capacité du patient à exprimer sa volonté :



- elle soutient le patient dans ses décisions, l'accompagne dans le parcours de soins. Elle peut être présente durant les entretiens médico-soignants pour assister le patient ; sauf lorsque le professionnel de santé considère que son état de santé ne le permet pas. Mais, elle ne peut en aucun cas le remplacer ;
- elle est consultée en priorité lorsque le patient n'est pas en état d'exprimer sa volonté ; elle rend compte de ses souhaits ; son témoignage prévaut sur tout autre témoignage. Elle est le porte-parole pour refléter de façon précise et fidèle la volonté du patient. Elle n'exprime donc pas ses propres choix mais ceux du patient, dès lors qu'elle les connaît.

À NOTER

La personne de confiance n'a pas de droit spécifique d'accès aux informations médicales ni de regard sur le séjour en unité d'hospitalisation. Elle accompagne, mais ne se supplée pas. Elle est tenue à un devoir de confidentialité concernant les informations dont elle a connaissance. Elle n'a pas le droit de les divulguer à d'autres personnes.

Spécificités en psychiatrie ?

En psychiatrie, il est recommandé d'informer le patient de la possibilité de désigner une personne de confiance dès que possible, tout en adaptant le moment à sa disponibilité psychique. Par exemple, lors de l'instauration de soins sans consentement, cette information peut être différée.

Ce point est primordial car la personne de confiance se voit confier des missions possiblement très impactantes dans la prise en charge en psychiatrie :

- s'agissant d'une hospitalisation en soins sans consentement, la personne de confiance pourra notamment accompagner une autorisation de sortie de courte durée ;
- elle jouera un rôle important en cas d'instauration d'une mesure d'isolement +/- contention puisqu'elle devra en être informée prioritairement dans les meilleurs délais, ainsi qu'en cas de dépassement exceptionnel et ce afin de, le cas échéant, faire valoir les droits du patient privé de sa liberté d'aller et venir ;
- c'est précisément dans ce cadre qu'on attendra d'elle une connaissance fine des directives en psychiatrie du patient, tel que le Plan de Crise Conjoint.

Pour autant, la désignation d'une personne de confiance ne constitue pas un lien exclusif de tout échange avec d'autres interlocuteurs. Elle ne doit donc pas fermer le dialogue avec les proches ou toute personne ressource pouvant aussi intervenir dans un accompagnement (la personne à prévenir, les parents, le conjoint/compagnon, un frère/une sœur, toute personne chargée de préparer le retour à domicile, etc).

Modalités de désignation

La désignation de la personne de confiance s'effectue par écrit, idéalement sur le formulaire CESAME prévu à

cet effet indiquant les coordonnées de la personne désignée, ainsi que sa signature.

Durée de la mission confiée

Aucun délai de validité n'est imposé : la mission vaut pour la durée de l'hospitalisation et au-delà, sauf révocation par le patient.

Ainsi, la désignation est révocable à tout moment, par écrit, idéalement dans le même format que la désignation. Dans ce cas, le patient veille à informer la personne désignée qu'elle n'est plus sa personne de confiance et, s'il le souhaite, désigner une nouvelle personne dont il aura pris soin de disposer de l'accord écrit.

La traçabilité de l'évolution de ses choix dans le Dossier Informatisé du Patient (DIP) est essentielle à la bonne compréhension de sa volonté.

À NOTER

Si la désignation n'a pas de durée de validité, rien n'empêche le patient de lui en donner une, en limitant sa mission à l'hospitalisation en cours par exemple.

En résumé

N'oubliez pas :

- de proposer à chaque patient hospitalisé la possibilité de désigner une personne de confiance ;
- ne pas précipiter la discussion si vous considérez que l'utilisateur n'est pas prêt à aborder cette question avec vous ;
- de vérifier que l'utilisateur a bien prévenu sa personne de confiance et que celle-ci a accepté ce rôle en confirmant par écrit son accord ;
- que la désignation d'une personne de confiance n'est pas obligatoire et qu'elle doit faire sens pour celui qui confie ce rôle à un proche et celui qui l'accepte ;
- de poursuivre vos échanges avec les proches.

DES NOTES EN PLEIN AIR : RETOUR SUR UN APRÈS-MIDI UNIQUE



Victor LAPLANCHE (Les Z'Éclectiques), avec qui nous avons étroitement collaboré autour de la balade sonore « Salade Césame », a fondé une nouvelle association, Musique Brute, dont l'objectif est de rendre la musique accessible partout et pour tous.

Dans cette dynamique, il a organisé une tournée d'été dans les parcs de plusieurs structures de santé et médico-sociales. Sa connaissance approfondie du paysage des musiques actuelles lui permet d'inviter des artistes confirmés, désireux de partager des moments uniques et hors du temps.

Nous avons ainsi eu la chance de participer à l'organisation d'un après-midi concert dans le parc du CESAME, le 8 juillet 2025. Le public y a découvert deux artistes formidables, aux univers très différents :

- Monolithe Noir, artiste brestois, a proposé une création de musique électronique et expérimentale, plongeant le public dans un univers inédit, presque hypnotique ;
- puis, à l'ombre des arbres, Cécile LACHARME a offert un moment

suspendu avec son violoncelle, ses compositions instrumentales étant sublimées par un jeu délicat de pédales d'effets.

Cette collaboration avec Musique Brute se poursuivra en 2025-2026 autour de plusieurs axes :

- la programmation de concerts dans nos espaces ;

- la mise en place d'ateliers musicaux, d'écriture et d'arts plastiques ;
- et la création d'un groupe de réflexion sur l'accessibilité et le handicap, en partenariat avec des artistes et acteurs locaux au Chabada.



**UN GRAND MERCI À TOUTES
CELLES ET CEUX QUI ONT
CONTRIBUÉ À CE MOMENT
MUSICAL UNIQUE.
RESTEZ À L'ÉCOUTE !**



Émilie DEQUÉANT,
Coordinatrice des Affaires Culturelles

« CES ÂMES SENSIBLES » : CE QUE LA MUSIQUE PEUT RÉVÉLER

Tout a commencé par une rencontre avec Guillaume et Malika de l'association « Les ateliers du possible ». Rapidement, l'idée d'un atelier commun a émergé, avec un objectif clair : favoriser l'écoute, la communication et la confiance en soi à travers la musique.

Avec un groupe de sept personnes répartis sur sept séances hebdomadaires de 2 heures, nous nous retrouvions sur la scène de la salle polyvalente du CESAME - un lieu idéal pour la création artistique et la mise en confiance.

Chaque participant a pu élaborer son projet artistique et créer son propre portrait sonore, unique et personnalisé.

- les premières séances étaient centrées sur l'écriture, avec l'aide de Malika et sa « boîte à mots » ;
- les suivantes portaient sur la « couleur » musicale choisie, avec les conseils professionnels de Guillaume.

Pour clore l'atelier, une séance de restitution a été organisée avec



Atelier chant

l'entourage des participants et plusieurs partenaires.

Un moment de partage riche en émotions, et une expérience intense pour nous, les professionnels !

Encore merci à Guillaume et Malika pour leur investissement et leur bienveillance.



Atelier écriture et parole

Constance BRAULT, Sophie CHARDRON, Fanny HOUSSAY,
Nicolas CARON et Céline MAROLEAU, Infirmiers du CMP/CATTP Orgemont

EXPOSITIONS DES USAGERS DE L'ARANTÈLE : « UNIVERS UNIS »

En juin 2025, 25 usagers de Hôpital de Jour (HDJ) de l'Arantèle ont présenté leurs créations lors de l'exposition Univers Unis, accueillie dans trois lieux partenaires : le restaurant Les Petites Écuries, le Frigousse Café et la bibliothèque Maison Rouge de Saint-Sylvain. Ces rendez-vous ont été autant d'occasions de rencontres, d'échanges et de découvertes, bien au-delà de la question de la santé mentale.

LE PORTRAIT, UN FIL CONDUCTEUR

Certaines œuvres présentées lors de l'exposition « Portraits », à l'Abbaye de Bouchemaine en mars 2024, ont été réarrangées par leurs auteurs pour le projet d'exposition « Univers Unis ». Les temps d'ateliers de créations artistiques sont des moments privilégiés où chacun peut se poser, s'interroger sur soi et échanger avec les autres. Ils permettent également de découvrir des œuvres d'artistes à travers des livres, revues, visites au musée, des expositions et rencontres avec des artistes.

Depuis deux ans, le portrait est le fil conducteur des ateliers artistiques de l'Arantèle. Au fil des séances, chacun peut se consacrer à des travaux personnels (sans volonté d'exposition) ou des expérimentations, selon ses besoins ou souhaits.



Exposition de l'Arantèle à Saint-Sylvain-d'Anjou



Vernissage au Frigousse Café

LA TECHNIQUE DE LA LINOGRAPHURE

Ce projet a permis aux participants de découvrir la technique de la linogravure, en choisissant une photo de soi comme point de départ. Pour cela, chaque auteur s'est attardé un peu plus sur son image personnelle, plus ou moins en accord avec soi-même constituée d'une histoire, de souvenirs, de blessures et de joies.

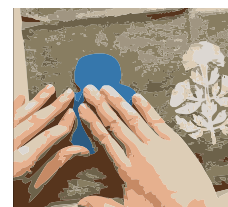
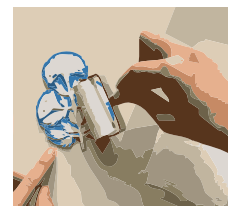
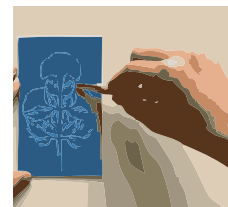
« Univers unis » présente chacun au travers d'une estampe, d'un propos, ou parfois simplement d'un titre. La découverte de la première épreuve (premier essai d'un tirage à l'encre à partir de la plaque gravée) a été magique pour beaucoup de personnes.

Les auteurs ont d'ailleurs relevé des homonymies intéressantes entre les termes « encrage » et « épreuve ». L'atelier est vécu, pour certain, comme un lieu d'ancrage ; terme que l'on retrouve aussi en gravure. Ce parallèle évoque l'ancrage nécessaire pour faire face à la vie, qui parfois nous ballote et nous insécurise.

En gravure, l'épreuve désigne le résultat d'un tirage, mais aussi symboliquement une expérience, celles que les troubles psychiques, ou simplement la vie, nous imposent parfois.



Linogravure



“**L'EXPOSITION « UNIVERS UNIS »
A TROUVÉ SA PLACE
DANS LE BAR DU QUAI
ENTRE LE 30 SEPTEMBRE
ET LE 19 OCTOBRE DANS
LE CADRE DU PARTENARIAT
AVEC L'ÉQUIPE DU QUAI.**”



ENTRE SOIN ET EXPRESSION ARTISTIQUE

L'objectif premier de l'Arantèle reste le soin et l'expression artistique. L'exposition s'inscrit dans cette dynamique : de partager son travail, ou de choisir de le garder pour soi.

Pour celles et ceux qui ont choisi d'exposer, il y a une fierté certaine à affirmer son individualité, à travers une œuvre, une estampe, un propos, tout en s'inscrivant dans une démarche esthétique et collective.

Ces expositions et ces rencontres avec le public sont autant de moyens de se relier au monde autrement.

EXPOSITION : « CIELS ET FEUILLAGES »

Quand les nuages s'enveloppent de couleurs pastel et nous invitent à vivre le moment présent.

DES NUAGES DANS LA COUR DE L'UPAO : UN PROJET ARTISTIQUE COLLECTIF

Depuis quelques années, l'équipe de l'UPAO exprimait son souhait « d'habiller » les murs de sa cour extérieure.

La réflexion s'est portée sur un décor léger et coloré, afin d'apporter une touche de fantaisie à cet espace, sans le surcharger, pour le confort des usagers et des professionnels.

Le thème des nuages a été choisi en concertation avec l'équipe de l'UPAO et les usagers de l'Arantèle, puis enrichi par la mise en forme de feuillages légers. Une vingtaine d'usagers se sont mobilisés au fil des ateliers d'expression, en participant collectivement et selon leurs envies.

Les 16 panneaux réalisés ont été installés sur les grilles du château en juin et juillet. Ils ont pu être admirés lors de la semaine culturelle « Juste avant l'été », puis présentés de nouveau dans la chapelle de l'hôpital à l'occasion des Journées Européennes du Patrimoine, les 20 et 21 septembre.



Installation à la chapelle



LE CESAME S'ANIME « JUSTE AVANT L'ÉTÉ » : RETOUR SUR LA SEMAINE CULTURELLE

*La deuxième édition de la Semaine culturelle, qui s'est déroulée du **12 au 19 juin 2025**, a été marquée par une effervescence de rencontres et de découvertes. Cet événement vient désormais enrichir le paysage culturel de notre établissement, constituant une parenthèse « **Juste avant l'été** » qui ouvre la voie à de nouvelles possibilités.*

L'artiste plasticienne Sandrine PINCEMAILLE a bénéficié d'une carte blanche dans la chapelle, où elle a déployé ses robes géantes et transparentes, transformant le lieu en un univers féerique.



Exposition robes géantes

Dans la salle de la Loire, le projet « Magic Pix » d'Andy GUÉRIF a captivé de nombreux curieux, invités à remplir les 14 522 cases à l'aide d'une légende précise. Grâce à l'implication de chacun, un parapluie, des pavés, des chapeaux ont progressivement révélé, en fin de semaine, l'œuvre emblématique de Gustave CAILLEBOTTE, « Rue de Paris, temps de pluie ».



Exposition « Magic Pix »

Au *Frigousse Café*, l'exposition « Univers unis » a mis en lumière les talents des artistes de l'HDJ de l'Arantèle, dévoilant chaque individualité à travers des autoportraits vibrants.



Cadres autoportraits

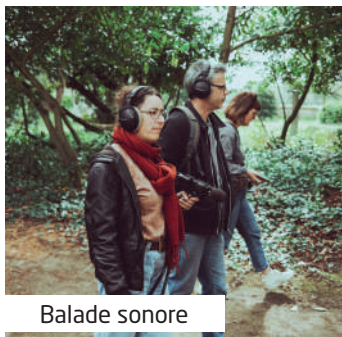
Les grilles du château ont également accueilli les panneaux de l'exposition « Ciel et feuillages », issus des ateliers d'expression artistique de l'Arantèle.



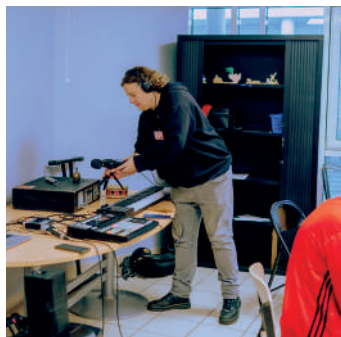
Installation au grille du château

AUTRE TEMPS FORT DE LA SEMAINE :

L'inauguration de la balade sonore « Salade CESAME ». Cette œuvre de 40 minutes, créée par les musiciens Quentin CHEVRIER (Grise Cornac) et Arnaud PAPIN (Labo Sonore 842), ainsi que par la documentariste sonore Cécile LIÈGE (Sonographe), est le fruit d'un projet ambitieux mené par le CESAME en partenariat avec l'association Les Z'Éclectiques, sur une période de 18 mois.



Balade sonore



Visite du Quai

Le chorégraphe et directeur artistique de la compagnie La Parenthèse, Christophe GARCIA, a proposé une version allégée du spectacle « Niebo Hotel » dans les locaux du CESAME, offrant au public un moment poétique, parfois profondément émouvant.



Danse Niebo Hotel



Concert The Loire Valley Calypsos

La troupe de la Thébaïde, quant à elle, a présenté son dernier spectacle plein d'humour, « Aujourd'hui Martine », d'après Emmanuel DARLEY, mis en scène par Hélène GAY.

Des ateliers, des visites, des rencontres et des concerts ont rythmé cette semaine, qui s'est conclue par une présentation de chansons interprétées par des résidents de la MAS, accompagnés par Régis MÉNARD, musicothérapeute, suivie d'un concert entraînant aux accents yéyé.



Atelier musique



Atelier mosaïque

Découvrez le retour en images en scannant ce QR code



**ET DÉJÀ, L'ÉDITION 2026 DE
« JUSTE AVANT L'ÉTÉ » SE
PRÉPARE : RENDEZ-VOUS DU
11 AU 19 JUIN 2026 POUR
DE NOUVELLES DÉCOUVERTES
ARTISTIQUES ET DE BEAUX
MOMENTS À PARTAGER !**

Émilie DEQUÉANT, Coordinatrice des Affaires Culturelles

NOUVELLE BLANCHISSERIE DU GIBA : UN CHANTIER D'ENVERGURE AU CESAME

Le Groupement Inter hospitalier de Blanchisserie Angevin (GIBA) est un groupement de coopération qui associe plusieurs établissements sanitaires et médico-sociaux du territoire, dont le CESAME et le CHU d'Angers. Il s'est lancé dans un projet majeur : la construction d'une nouvelle blanchisserie commune.

Pourquoi ce projet ?

La construction d'une nouvelle blanchisserie sur le site du CESAME s'est imposée afin de moderniser le traitement du linge des adhérents du GIBA, en regroupant sur une structure unique les deux blanchisseries actuelles (celle du CESAME et celle du CHU Angers), devenues vieillissantes. Le chantier, confié au groupement BOISSEAU (construction du bâtiment) et KANNEGIESSER (fourniture des équipements industriels), a débuté en septembre 2024. La mise en service est prévue pour juin 2026.

Les grande étapes du chantier :

1 Préparation du site et terrassements (septembre à décembre 2024)

Cette première étape a permis d'installer le chantier, les bases vie et de poser les clôtures.

Des travaux de terrassement, de nivellement et de dévoiement des réseaux du CESAME ont été réalisés sur cette période.

Des fondations renforcées ont également été mises en place afin de supporter les lourds équipements à venir.



Terrassements et réseaux

2 Réalisation du gros œuvre et du clos et couvert (janvier à août 2025)

Gros œuvre (janvier à mai 2025) : réalisation des fondations, élévation des structures porteuses en béton et acier, mise en place des dalles techniques.

Clos et couvert (juin à août 2025) : pose de la charpente et de la couverture, étanchéité, isolation thermique et acoustique, installation des menuiseries extérieures.



Élévation et montage de la structure pour bardage

3 Second œuvre technique et aménagements intérieurs (septembre à décembre 2025)

Cette phase de chantier consiste à mettre en place les réseaux électriques et de fluides.

Les systèmes de ventilation, de traitement d'air et les divers raccordements ont également été réalisés afin de permettre le fonctionnement des futurs équipements industriels.

Les espaces non techniques, tels que les vestiaires, bureaux et locaux, ont aussi été aménagés.



4 Installation des équipements techniques et industriels (juin 2025 à février 2026)

Cette étape cruciale comprend la livraison et l'installation des équipements industriels spécifiques au traitement du linge : tunnels de lavage (2 tunnels de 12 mètres chacun),essoreuses, séchoirs, plieuses et convoyeurs.

Les systèmes automatisés de manutention du linge seront ensuite mis en place, avec raccordement de ces équipements aux réseaux (énergie et fluides).



Et après ?

Avant la mise en exploitation prévue pour fin juin 2026, les dernières étapes (de février à juin) comprendront :

- les finitions et contrôles (architecture, réseaux, ventilation, etc.) ;
- des essais grandeur nature avec du linge réformé ;
- des qualifications en matière d'hygiène ;
- la formation des équipes (production et maintenance).

Dès l'été 2026, cette nouvelle blanchisserie représentera un atout majeur pour l'ensemble des établissements adhérents du GIBA, garantissant un traitement du linge plus efficace, moderne et pleinement conforme aux normes d'hygiène et de qualité.

Fabrice PRIGNEAU, directeur des ressources matérielles
Jean-Noël NIORT, responsable des services techniques

L'interview métier

Éducateur de jeunes enfants



De manière générale, l'Éducateur de Jeunes Enfants (EJE) est un spécialiste de la petite enfance (des enfants de 0 à 7 ans). Il peut néanmoins s'occuper des patients jusqu'à l'âge de 14 ans en raison des troubles développementaux et dysharmoniques qu'ils présentent. Il participe au bon développement de l'enfant en lien avec les parents et les différents partenaires (soignants, Aide Sociale à l'Enfance (ASE), écoles, lieux de vie, etc.).

Au sein d'une équipe pluridisciplinaire, ses observations sont essentielles à la prise en charge des enfants. Pauline OGER, Lucie BODY et Mathilde HAIRAULT, EJE en pédopsychiatrie secteur Ouest, nous livrent leur quotidien et exposent leurs principales missions.

Pouvez-vous vous présenter en quelques mots ?

Pauline OGER : Je suis EJE depuis 2003. Après 17 ans au sein des services de pédiatrie du CHU d'Angers, j'ai rejoint le CMP d'Angers à temps plein. Je partage désormais ce poste avec un mi-temps à l'Unité de Soins pour et autour du BÉBÉ (USBB).

Lucie BODY : Je suis EJE depuis 2016. J'ai travaillé pendant 6 ans en HDJ à Nanterre, avant de rejoindre il y a 3 ans d'abord les CMP d'Angers et Segré et désormais seulement Angers.

Mathilde HAIRAULT : Diplômée depuis 2015, j'ai débuté en pédopsychiatrie secteur Est, puis intégré le service de pédopsychiatrie Ouest à temps plein sur le CMP d'Angers. Je partage désormais mon temps entre le CMP d'Angers et celui de Saint-Georges-sur-Loire.

Pouvez-vous définir vos principales missions ?

PO : Nous accueillons et suivons les enfants et leur famille avec un consultant (psychologue et/ou pédopsychiatre), et nous proposons des soins, généralement en binôme avec un autre soignant.

LB : Nous accompagnons les enfants sur des temps de soins groupaux et/ou individuels. Dans ce cadre nous participons à l'organisation des soins avec l'ensemble de l'équipe. Nous pouvons coordonner éventuellement les propositions de soins sur la période des vacances scolaires où nous veillons à faire continuité dans les prises en charge.

MH : En tant que spécialiste de l'enfant de 0 à 7 ans, nous l'accompagnons dans son parcours de soins, en fonction de ses besoins individuels propres. Nous veillons au développement global de l'enfant et sommes vigilants particulièrement à l'accompagnement de la parentalité, qui plus est d'enfants à besoins spécifiques. Nous portons aussi particulièrement attention à la socialisation.

Quelles sont les compétences indispensables à votre métier ?

- le sens de l'observation ;
- la capacité d'adaptation ;
- la créativité ;
- le goût du travail en équipe ;
- la patience ;
- l'ouverture d'esprit.

Collaborez-vous avec d'autres professionnels ?

PO : Nous travaillons essentiellement en équipe. Nous pouvons compter sur de très précieuses collaborations dans la prise en charge des enfants. Même sur des temps de soins individuels, nous sommes souvent en binôme, ce qui nous permet d'avoir un regard plus global sur chaque « part » de l'enfant.

MH : Par exemple sur les ateliers thérapeutiques, nous travaillons en équipe pluridisciplinaire, au côté des orthophonistes, psychomotriciens, infirmiers, psychologues ou enseignants.

LB : C'est un travail partenarial. Nous pouvons être amenées à collaborer avec les enseignants à l'école, visiter nos collègues à la crèche ou assurer des permanences en Protection Maternelle et Infantile (PMI). Nous avons aussi un vrai partenariat avec les familles lors des visites à domicile, ou des temps de rencontre ou de soins parent-enfant.

Pourquoi votre rôle est essentiel en pédopsychiatrie ?

PO : Nous rejoignons l'enfant là où il en est dans ses besoins, et nous tentons de lui proposer un environnement adapté lui permettant de continuer au mieux son développement, et ce, selon ses particularités. Nous nous appuyons notamment sur notre formation basée sur l'observation, sur le développement global et la psychologie de l'enfant.

LB : Nous avons l'idée que les regards sont complémentaires. Nous sommes là pour trouver des portes d'entrée différentes avec les enfants.

MH : Nous assurons une continuité sur le CMP et le Centre d'Accueil Thérapeutique à Temps Partiel (CATTP) puisque nous y sommes quotidiennement. Continuité indispensable au vu du turn over de certains collègues devant assurer des missions sur l'hospitalisation, au vu du mouvement

de la société et des institutions partenaires, et d'autant plus importante au vu des troubles des patients accueillis, qui ont un besoin crucial de permanence et de contenance.

Nous prenons aussi le temps d'aller sur l'unité d'hospitalisation de manière aléatoire, ce qui permet d'amener de l'extérieur dans la quotidien du service ; mais aussi de manière hebdomadaire, ce que nous appelons la « fonction couloir » : veiller sur les enfants pendant les temps de transmission ou les temps de réunion clinique, ou bien lors du temps « lire délivrer » où 2 à 3 jeunes viennent écouter des lectures.

Pourquoi avoir choisi de travailler au CESAME ?

LB : Nous accompagnons des enfants parfois en marge de la société. Cela rend les prises en charge riches et variées selon l'âge ou la pathologie. Cela permet de se laisser porter et de se réinventer. Le travail avec les parents est aussi une vraie richesse.

MH : Il y a une vraie reconnaissance de notre travail au sein de l'équipe. Malgré la pression de la liste d'attente, nous avons une qualité de présence auprès des enfants et de leur famille.

PO : Nous avons en pédopsychiatrie, du temps pour penser, réfléchir, échanger après chaque soin. Ces temps, ainsi que l'ensemble des temps de réunion sont primordiaux pour la qualité de l'accompagnement et représentent vraiment une des richesses de ce lieu d'exercice professionnel. C'est à préserver !

Propos recueillis auprès de Pauline OGER, Lucie BODY et Mathilde HAIRAUT



« GABARRE-TOI & JOLOKIA » : NOS DIFFÉRENCES SONT UNE FORCE !

1 - « GABARRE-TOI » - MISE À L'EAU DU CANOÛ « IN-AU-VENT »

« Gabarre-toi » est un atelier où le bois devient canoë, et le canoë devient aventure !

Intégré à l'offre de soins de réhabilitation proposée par l'Atelier Intersectoriel de Réhabilitation psychosociale par le trAvail (AIRA), ce chantier naval original vient enrichir les activités proposées. Atelier unique en son genre, il suscite l'espoir des usagers, d'autant que l'encadrant technique y est également pair-aidant.

Nous y accueillons des adultes et des

adolescents qui voient dans le bois une matière noble et vivante, et dans la voile, une promesse de liberté et de bien-être.

En juin dernier, l'atelier « Gabarre-toi » a vécu un moment fort avec la mise à l'eau de son dernier canoë, In-au-vent, sur la base nautique du Lac de Maine.

Une étape émouvante pour les participants, qui ont pu naviguer ensemble à bord de l'embarcation qu'ils avaient eux-mêmes construite, dans le cadre de leur parcours de réhabilitation.

Scannez ce
QR code pour
découvrir le
reportage



À découvrir : le reportage consacré à ce projet, diffusé dans *Le Magazine de la santé sur France 5* (avril 2025), est accessible via les réseaux sociaux du CESAME ou en scannant ce QR code.

2 - UN SÉJOUR THÉRAPEUTIQUE À LA VOILE AVEC JOLOKIA

L'année fut également propice au développement de l'offre de soins de « Gabarre-toi ». Nous avons choisi de le faire à travers une nouvelle aventure : le séjour thérapeutique à la voile - le grand large au service du soin !

En partenariat avec l'association lorientaise Jolokia et son dispositif Voile au service de l'inclusion, l'équipage « adultes » de l'AIRA a embarqué pour quatre jours et trois nuits à bord d'un voilier, en totale autonomie.

Ce séjour thérapeutique original, centré sur la navigation et la vie en équipage, favorise la prise d'initiative, renforce le pouvoir d'agir et soutient la réhabilitation psychique de nos usagers.

JOLOKIA : LA DIFFÉRENCE COMME FORCE COLLECTIVE

Créée en 2012, Jolokia est une association d'intérêt général qui milite pour une société plus inclusive, où les femmes et les hommes agissent ensemble. Chaque année, elle constitue sans distinction un équipage hétérogène à bord d'un voilier de course au large. Cette expérience collective prouve qu'avec « un groupe différent, le faire-ensemble est possible » et qu'il produit de la richesse humaine.

L'association défend la conviction que nos différences sont une force, et son action s'adresse à des publics variés : personnes en situation de handicap, issues du milieu carcéral ou



Voilier

vivant avec des troubles psychiques.

L'idée d'associer « Gabarre-toi » au Team Jolokia s'est imposée naturellement : deux démarches complémentaires, animées par les mêmes valeurs d'inclusion, d'engagement et de dépassement de soi.

LA VOILE ET LE SOIN

Le séjour thérapeutique à la voile constitue un formidable levier vers le rétablissement et l'inclusion.

Partir de chez soi, rompre ses habitudes, s'organiser, planifier, préparer ses affaires : autant d'étapes qui amènent à sortir de



Navigation à bord du voilier

sa zone de confort et à s'ouvrir à l'expérience collective.

À bord, les usagers développent leurs capacités d'adaptation, renforcent leur estime d'eux-mêmes et réveillent des dimensions souvent mises en sommeil par la souffrance psychique : mobilisation du corps, expression, plaisir, lien à l'autre.

La navigation, exigeante et formatrice, sollicite la persévérance et le goût de l'effort. Elle favorise aussi la cohésion, la coopération et la bienveillance : répondre aux directives du skipper, veiller sur soi et sur les autres, assurer la sécurité de l'équipage, etc. Autant de gestes du quotidien à bord qui deviennent des leviers thérapeutiques.

Le milieu marin, par ses bienfaits naturels, invite au recentrage, à la gestion des émotions et à la confiance retrouvée.

« **LE MEILLEUR SEJOUR DE MA VIE** »,
CONFIE WILLIS.

Se savoir attendu, utile, engagé dans une aventure commune, permet à chacun de raviver son image positive et d'avancer sur le chemin du rétablissement.

UNE AVENTURE HUMAINE ET THÉRAPEUTIQUE

Du 10 au 13 juin dernier, l'équipage a embarqué sur un First 37.5, un voilier de 11 mètres.

Le séjour s'est déroulé dans d'excellentes conditions, avec une météo idéale et même la chance de croiser des bateaux du Vendée Globe à l'entraînement - une touche de magie supplémentaire.

Les journées étaient rythmées par la préparation des repas, les briefings météo et les exercices de navigation,

autant d'activités stimulantes sur le plan cognitif.

La vie à bord, dans un espace restreint, a révélé une belle synergie d'équipage, fondée sur le respect mutuel et la solidarité.

Le point d'orgue du séjour fut sans conteste la dernière heure de navigation : les usagers ont manœuvré seuls le voilier de 11 mètres, en toute autonomie !

Ce séjour Voile au service de l'inclusion avec le Team Jolokia fut une réussite totale : une expérience « hors normes », riche d'apprentissages, de confiance retrouvée et de lumière rallumée.

Et maintenant... si on recommençait ?

Retrouvez la vidéo du séjour en scannant ce QR code



Vincent GUILLERM - Infirmier - AIRA - Atelier « Gabarre toi »

« **AVANT, JE PENSAIS QUE LES INFIRMIERS NOUS VOULAIENT DU MAL. MAINTENANT, JE PENSE TOUT LE CONTRAIRE** »,
TÉMOIGNE KÉVIN.



Équipe du séjour voile

RETOUR SUR LES SEMAINES D'INFORMATION SUR LA SANTÉ MENTALE (SISM) 2025 AU CESAME

Du 6 au 19 octobre 2025, les professionnels du CESAME ont contribué à l'organisation d'une édition riche en rencontres et en émotions autour du thème : « Pour notre santé mentale, réparons le lien social ».

UNE PROGRAMMATION VARIÉE ET INCLUSIVE

Ces deux semaines ont été l'occasion de renforcer les liens entre professionnels, usagers et partenaires, à travers une programmation conviviale et ouverte à tous. Voici quelques temps forts :

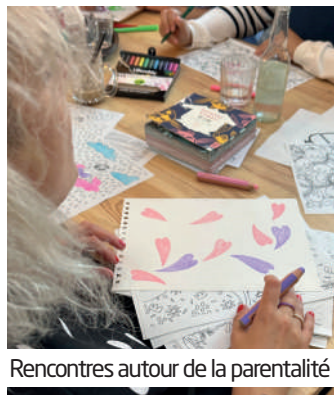
- **ciné-débat** : Près de 100 personnes ont assisté à la projection du film Effacer l'historique aux 400 Coups, suivie d'un échange ;
- **journée « Ça bouge au CESAME »** : 150 participants ont profité d'ateliers sportifs, de bien-être et de moments de rencontre, sous un soleil bienveillant ;



Journée « Ça bouge au CESAME »



- **chorale de la Maison d'Accueil Spécialisée (MAS) de Port-Thibault** : Un moment musical pour célébrer le vivre ensemble ;
- **rencontres autour de la parentalité** : L'autrice Mathou a partagé son expérience avec les parents, les mamans accompagnées de leur bébé.



Rencontres autour de la parentalité



REMERCIEMENTS

Un bilan positif et des remerciements Ces SISM 2025 ont confirmé l'importance du lien social dans la santé mentale. Un grand merci à tous les professionnels du CESAME, aux associations partenaires, aux intervenants et à tous les participants pour leur engagement et leur enthousiasme.



Pièce « Aujourd'hui Martine »



**PROCHAINE ÉDITION EN 2026 :
« POUR NOTRE SANTÉ MENTALE,
OUVRONS-NOUS AUX ARTS »**

À LA DÉCOUVERTE DU PARC HABITÉ

Ce jeudi 11 septembre, une trentaine de personnes sont venues découvrir le parc du CESAME et les cultures de l'AIRA au sein du jardin bas.

Soignants et usagers de diverses structures du CESAME ont ainsi été guidés en 2 groupes, par Claudie BANEVITCH, paysagiste et Sylvie TABOURET-TALLIER, éducatrice technique spécialisée. Ils ont pu explorer les différentes productions de l'AIRA ainsi que les massifs de plantes médicinales et arbres remarquables présents dans le parc.

Cette initiative découle des travaux du Comité de PILOTAGE (COPIL) parc habité, qui ont mis en évidence la méconnaissance, par certains professionnels et usagers, de ces espaces de nature qui participent aussi à leur manière aux soins en psychiatrie.



Découverte du parc du CESAME

Par ailleurs, cet évènement a permis de mettre en lumière les actions menées en faveur de l'environnement et de valoriser le travail réalisé par l'équipe des espaces verts du CESAME. La coopération entre cette équipe et l'AIRA a notamment conduit à la création de parterres de plantes médicinales.

Les visiteurs ont notamment été intrigués par les concombres palissés sur ficelle, les patates douces, les géraniums odorants ou encore le sophora, arbre pluricentenaire. De nombreuses questions ont également émergé sur les vertus des plantes médicinales.

La visite s'est conclue au *Frigousse Café* dans une ambiance conviviale. Ravis de la visite, les participants ont exprimé le souhait que cette manifestation soit renouvelée.

L'équipe de l'AIRA ■



Découverte du parc du CESAME



Visite des cultures de l'AIRA



Visite des cultures de l'AIRA

ATELIERS DANSE INCLUSIVE

MARDI 16 DÉCEMBRE AU FOYER DU CESAME

- avec l'association « Musique Brute » ;
- sur inscription.

POUR TOUT RENSEIGNEMENT :

✉ emilie.dequeant@ch-cesame-angers.fr
☎ 72.30



BLIND TEST

JEUDI 18 DÉCEMBRE AU FOYER DU CESAME

- 14h30 : Accueil et formation des équipes ;
- 15h-16h : Blind test musical toutes générations ;
- animé par Nicolas CHAVET ;
- goûter partagé élaboré par le *Frigousse Café*.

QUIZ LES INCOLLABLES

VENDREDI 19 DÉCEMBRE À LA SALLE POLYVALENTE

- de 9h à 10h30 ;
- testez vos connaissances autour de la qualité et de la sécurité ;
- lots à gagner ;
- inscription avant le 12 décembre 2025.

**AVANT DE VENIR, RÉVISEZ BIEN LES INCOLLABLES...
ILS SERONT VOS MEILLEURS ALLIÉS POUR DÉCROCHER LA VICTOIRE !**



CÉRÉMONIE DES VOEUX ET DE REMISE DES MÉDAILLES

VENDREDI 23 JANVIER AU FOYER DU CESAME À 12H

- Cérémonie des vœux suivie de la remise des médailles ;
- Afin de marquer le début d'année 2025, des galettes seront distribuées, mardi 13 janvier, dans les différentes unités du CESAME pour un temps de convivialité.

JOURNÉES DE LA SCHIZOPHRÉNIE

DU SAMEDI 14 AU SAMEDI 21 MARS

- journées organisées en partenariat avec Positive Minders et le CRehPsy ;
- le samedi 14 mars : rencontres avec des Street artistes, réalisation d'une fresque collective ;
- le samedi 21 mars : spectacle « L'effrayante effrayée » de Clémence VEILLE ;
- programme à venir.



FÊTE DU COURT MÉTRAGE

JEUDI 26 ET LUNDI 30 MARS À LA SALLE POLYVALENTE

- à 14h30 ;
- programme à venir.

POUR TOUT RENSEIGNEMENT :

✉ emilie.dequeant@ch-cesame-angers.fr

☎ 72.30

ACCUEIL POLAIRE MAINE

JEUDI 9 AVRIL

- de 9h à 17h ;
- journée à destination des nouveaux arrivants sur le pôle quelque soit leur métier ;
- programme à venir.



VISITES DU MUSÉE

Les bénévoles du musée vous proposent des visites guidées de 14h à 17h, aux dates ci-dessous. L'inscription se fait auprès du secrétariat de la Direction des Ressources Matérielles au 02 41 80 79 11.

- | | |
|----------------------|----------------------|
| • Mardi 13 Janvier ; | • Jeudi 29 janvier ; |
| • Mardi 10 février ; | • Jeudi 26 février ; |
| • Mardi 10 mars ; | • Jeudi 26 Mars ; |
| • Mardi 7 avril ; | • Jeudi 23 avril. |

